



POWIATOWY
URZĄD PRACY
DLA POWIATU NOWOSĄDECKIEGO



INFORMACJA

**O BEZROBOCIU W POWIECIE NOWOSĄDECKIM
W MIESIĄCU STYCZNIU 2007 ROKU**

NOWYSĄCZ – luty - 2007 r.

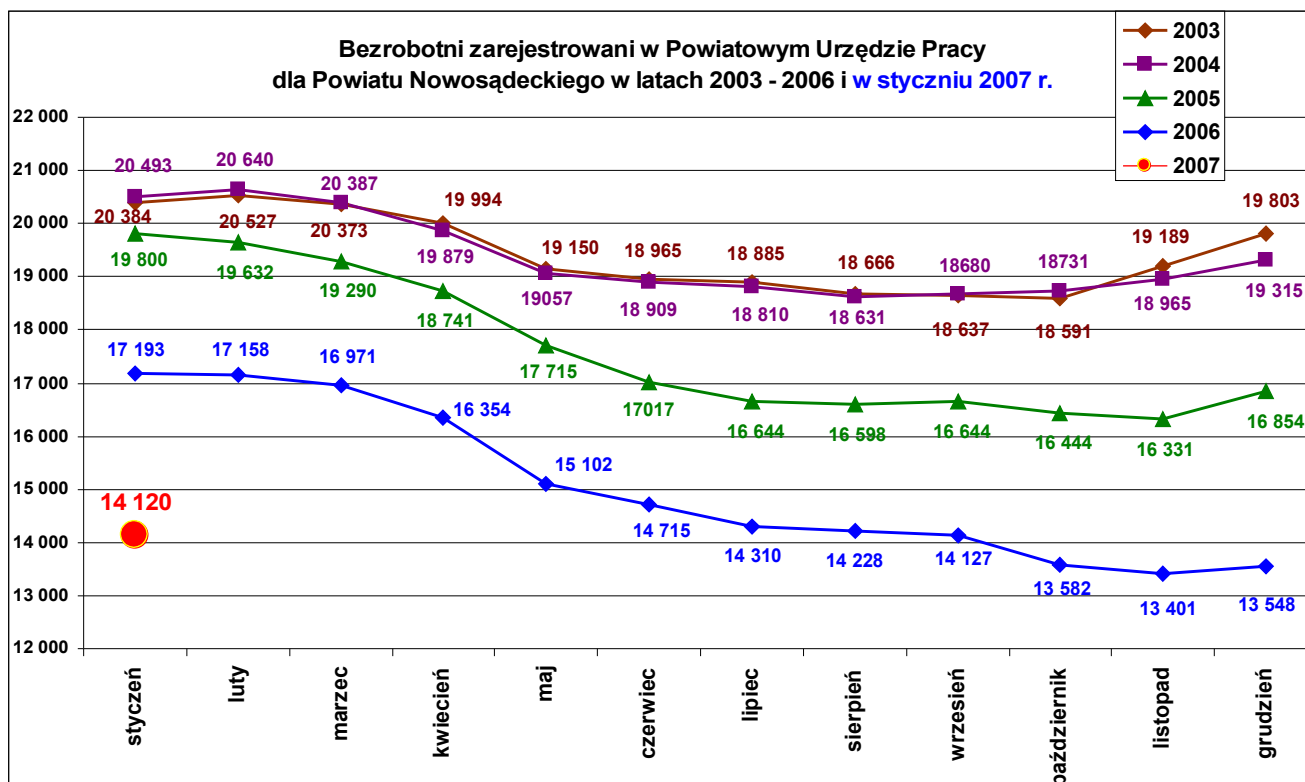
Liczba zarejestrowanych bezrobotnych w Powiecie Nowosądeckim na koniec stycznia br. **wynosiła 14 120 osób.**

W stosunku do grudnia 2006 r. ilość bezrobotnych w **styczniu 2007 r. wzrosła o 572 osoby.** To nie jest nowa tendencja, bo w styczniu każdego roku liczba bezrobotnych wzrasta i taki wzrost bezrobotnych w tym miesiącu jak na razie jest zjawiskiem typowym. Na wzrost bezrobocia w styczniu br. częściowo miał wpływ powrót do rejestrów osób, które miały zawarte umowy o pracę do końca grudnia ubr. oraz w pewnym stopniu rejestracja osób objętych w poprzednich miesiącach aktywnymi formami walki z bezrobociem, a którym po zakończeniu programu pracodawcy nie zaproponowali dalszego zatrudnienia.

Wzrost widoczny jest przede wszystkim wśród:

- ♣ mężczyzn o 426 osób (kobiet o 146 osób),
- ♣ poprzednio pracujących o 531 osób (wzrost niepracujących o 41 osób),
- * zamieszkałych na wsi o 519 osób (w miastach wzrost o 53 osoby),
- * bezrobotnych powyżej 25 lat o 439 osób (do 25 lat wzrost o 133 osoby).

Pomimo sygnalizowanego wzrostu ilości bezrobotnych, stan bezrobotnych **na koniec stycznia 2007 r.** jest i tak **najniższy** w porównaniu do miesiąca stycznia w latach ubiegłych co ilustruje poniższy wykres.



Tempo spadku bezrobocia w stosunku do lat ubiegłych jest zdecydowanie większe, a pozytywne tendencje widoczne w skali ostatnich dwóch lat sugerują, że zmiany te będą miały charakter trwały.

Od stycznia 2006 r. do stycznia 2007 r. liczba bezrobotnych zmniejszyła się o **3 073 osoby**.

**Podstawowe struktury i stany osób zarejestrowanych
w Powiatowym Urzędzie Pracy dla Powiatu Nowosądeckiego**

Wyszczególnienie	Stan na 31.01. 2007 r.	Struktura w %
Bezrobotni ogółem	14 120	100
w tym:		
➤ kobiety	8 512	60,3
➤ z prawem do zasiłku	1 558	11,0
➤ zamieszkali na wsi	11 707	82,9
➤ niepełnosprawni	284	2,0
➤ zarejestrowani po raz I	3 727	26,4
➤ dotychczas nie pracujący	3 290	23,3
➤ zwolnieni z przyczyn zakładu pracy	265	1,9
➤ powyżej 50 roku życia	1 330	9,4
➤ bez kwalifikacji zawodowych	2 695	19,1
➤ osoby w okresie do 12- stu miesięcy od dnia ukończenia nauki	805	5,7
➤ długotrwale bezrobotne	9 592	67,9
➤ ukończyli szkołę wyższą do 27 roku życia	144	1,0
➤ samotnie wychowujące co najmniej jedno dziecko do 7 roku życia	217	1,5
➤ cudzoziemcy	3	0,02
Poszukujący pracy w tym:	217	
• osoby niepełnosprawne	139	

W miesiącu styczniu 2007 r. wypłacono:

- **dodatki aktywizacyjne dla 20 osób**, w tym dla 4 osób poniżej 25 roku życia. Wśród pobierających dodatki aktywizacyjne w styczniu było 6 kobiet i 14 mężczyzn,
- **stypendia na dalszą naukę** dla 64 osób, w tym dla 48 kobiet oraz 16 mężczyzn.

Z usług poradnictwa zawodowego skorzystało w styczniu łącznie **256 osób**, z tego objęto:

- indywidualnymi poradami zawodowymi – 62 osoby,
- indywidualnymi informacjami zawodowymi – 194 osoby.

Płynność bezrobocia, oferty pracy oraz podjęcia pracy w PUP dla Powiatu Nowosądeckiego

Wyszczególnienie	Powiat Nowosądecki
	Miesiąc styczeń
1. Bezrobotni zarejestrowani w miesiącu	1 527
z tego:	216
➤ po raz I - szy	1 311
➤ po raz kolejny	539
➤ z prawem do zasiłku	553
➤ w wieku do 25 roku życia	106
➤ powyżej 50 roku życia	168
➤ osoby w okresie do 12 m-cy od dnia ukończenia nauki	235
➤ bez kwalifikacji zawodowych	1 261
➤ zamieszkali na wsi	76
w tym posiadający gospodarstwo rolne	10
➤ samotnie wychowujące co najmniej 1 dziecko do 7 r. życia	30
➤ niepełnosprawni	33
➤ osoby, które ukończyły szkołę wyższą do 27 roku życia	955
2. Bezrobotni wyrejestrowani w miesiącu	472
z tego:	356
➤ podjęcia pracy	10
3. *Zgłoszone wolne miejsca pracy, z tego:	77
dla	13
↻ niepełnosprawnych	0
↻ na staż	13
↻ na miejsca przygotowania zawodowego	0
↻ na prace społecznie użyteczne	0
4. *Zgłoszenia zwolnień z przyczyn zakładu pracy (osoby)	0

W styczniu br. zarejestrowało się **1 527 osób**, z tego 651 kobiet i 876 mężczyzn. Tak więc w styczniu br. zarejestrowało się 175 osób więcej niż w grudniu ubr. ale zaobserwowano, że była to rejestracja na podobnym poziomie jak w styczniu 2004 r. – 1 510 osób.

Natomiast w styczniu w latach 2001, 2002, 2003, 2005, 2006 rejestracje były mniej liczne w granicach od 1 350 do 1400 osób.

Wśród nowo zarejestrowanych bezrobotnych w styczniu br. szczególną uwagę zwracają licznie rejestrujące się osoby, które:

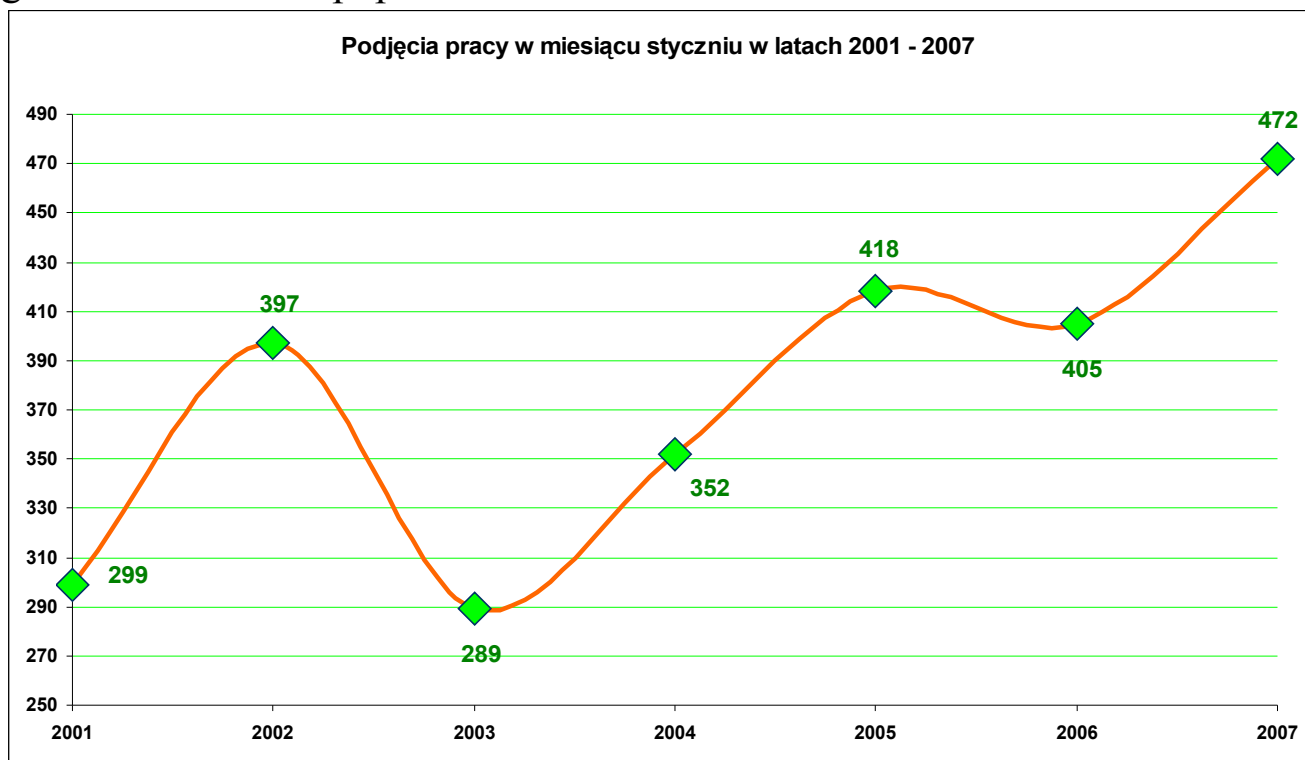
- ✿ już wielokrotnie rejestrowały się wcześniej w urzędzie – **1 311** osób, stanowiąc **85,9 %** ogółu rejestrujących się w styczniu br.
- ✿ poprzednio pracowały – **1 195** osób stanowiąc **78,3 %** ,

- * były w wieku powyżej 25 lat – **974** osoby, tj. **63,8 %**,
- * nie posiadały w momencie rejestracji prawa do zasiłku – **988** osób, tj. **64,7 %**.

Ponadto 123 osoby zarejestrowało się po odbyciu programów subsydiowanych (roboty publiczne 24 osoby, staż 91 osób, przygotowanie zawodowe 1 osoba, po pracach społecznie użytecznych 7 osób).

W styczniu br. z ewidencji bezrobotnych **wykreślono łącznie 955 osób**, więcej w stosunku do miesiąca poprzedniego o 134 osoby i mniej w stosunku do stycznia 2006 r. o 58 osób.

W populacji bezrobotnych wyrejestrowanych w styczniu br. znaczącą grupę stanowiły osoby, które **podjęły pracę – 472 osoby**, co stanowiło 49,4 % ogółu wyrejestrowań w styczniu br. Jak widać na zamieszczonym wykresie jest to największa ilość podjęć pracy w styczniu w porównaniu do analogicznego okresu w latach poprzednich.



Przy okazji dodajmy, że wśród podejmujących pracę w styczniu br. ponad połowę stanowiły kobiety (245 kobiet, tj. 51,9 %). Podobną sytuację można było obserwować w styczniu w latach poprzednich, po czym już w lutym i w następnych miesiącach pracę podejmowali częściej mężczyźni – zobaczymy czy również tak będzie i w tym roku.

Ponadto wśród podejmujących pracę były osoby:

- poprzednio pracujące – 357, tj. 75,6 %
- zamieszkałe na wsi – 365, tj. 77,3 %
- do 25 roku życia – 163, tj. 34,5 %
- długotrwale bezrobotne – 210, tj. 44,5 %

- bez kwalifikacji zawodowych – 63, tj. 13,3 %
- powyżej 50 roku życia – 13, tj. 2,8 %
- niepełnosprawne – 9, tj. 1,9 %.

W zdecydowanej większości były to podjęcia **pracy niesubsydiowanej** – **460 osób**, tj. 97,5 % ogółu podjęć pracy w styczniu br. **Pracę subsydiowaną podjęło 12 osób** (2,5 %), z tego:

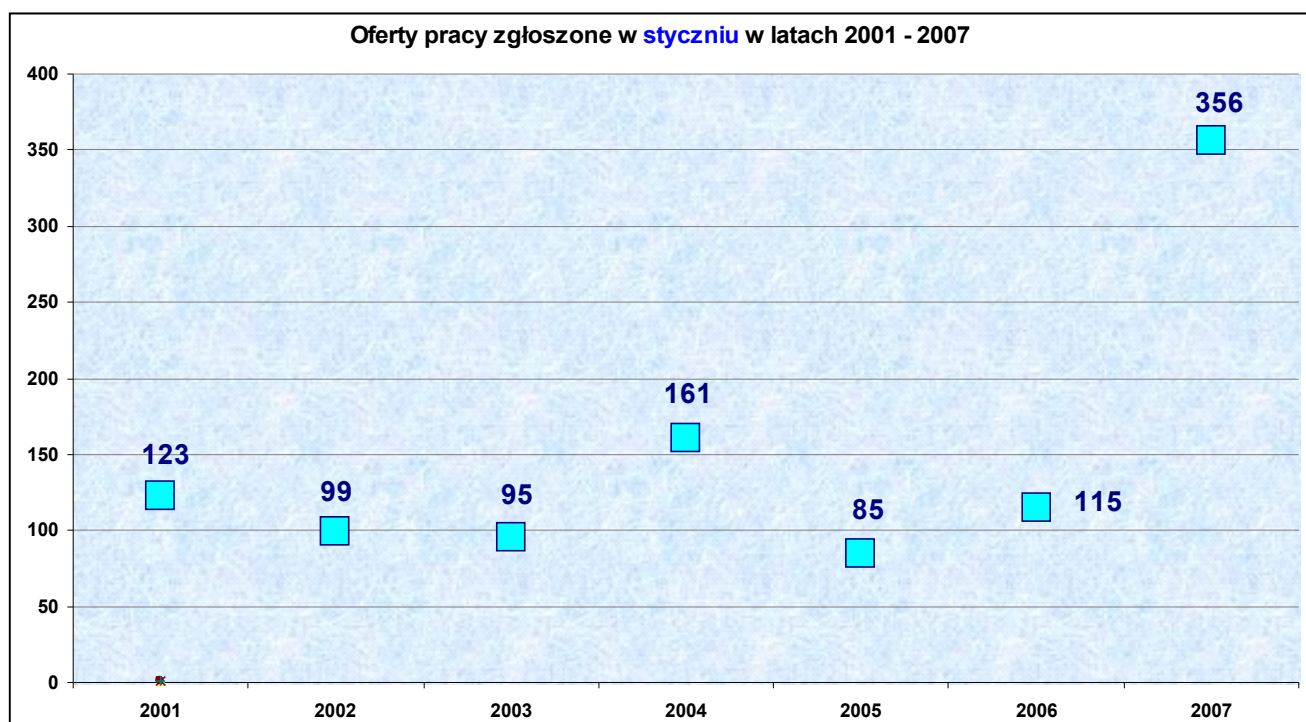
- ➔ prace interwencyjne - 8 osób,
- ➔ pracę w ramach refundacji kosztów wyposażenia i doposażenia stanowiska pracy dla skierowanego - 1 osoba,
- ➔ pracę w ramach środków PFRON - 3 osoby.

W miesiącu styczniu na **staż** skierowano **10 osób** natomiast na **przygotowanie zawodowe 1 osobę**.

Z powodu niepotwierdzenia gotowości do pracy wyrejestrowano 353 osoby, tj. 37,0 %. Dobrowolnie ze statusu bezrobotnego zrezygnowało 51 osób, tj. 5,3 %.

W miesiącu styczniu br zgłoszono **356 wolnych miejsc pracy**, co oznacza wzrost ofert do grudnia ubr. o 110 miejsc.

Ponadto w styczniu 2007 r. obserwujemy zdecydowanie większą ilość zgłoszonych ofert pracy w stosunku do lat poprzednich – co pokazuje kolejny wykres. Co prawda jeszcze nie widać istotnej poprawy relacji między liczbą bezrobotnych a liczbą ofert pracy, bowiem nadal na jedną ofertę pracy przypada wielokrotnie więcej bezrobotnych (*w końcu stycznia na 1 ofertę przypadało 41 bezrobotnych*), ale można przypuszczać, że z każdym miesiącem (wiosna) tych ofert będzie coraz więcej.



Oferty były głównie z sektora prywatnego – 309 miejsc (tj. 86,8 %) a pozostałe 47 miejsc (13,2 %) z sektora publicznego.
Ofert na miejsca subsydiowane było 105 (29,5 %) a na miejsca niesubsydiowane 251 (70,5 %).

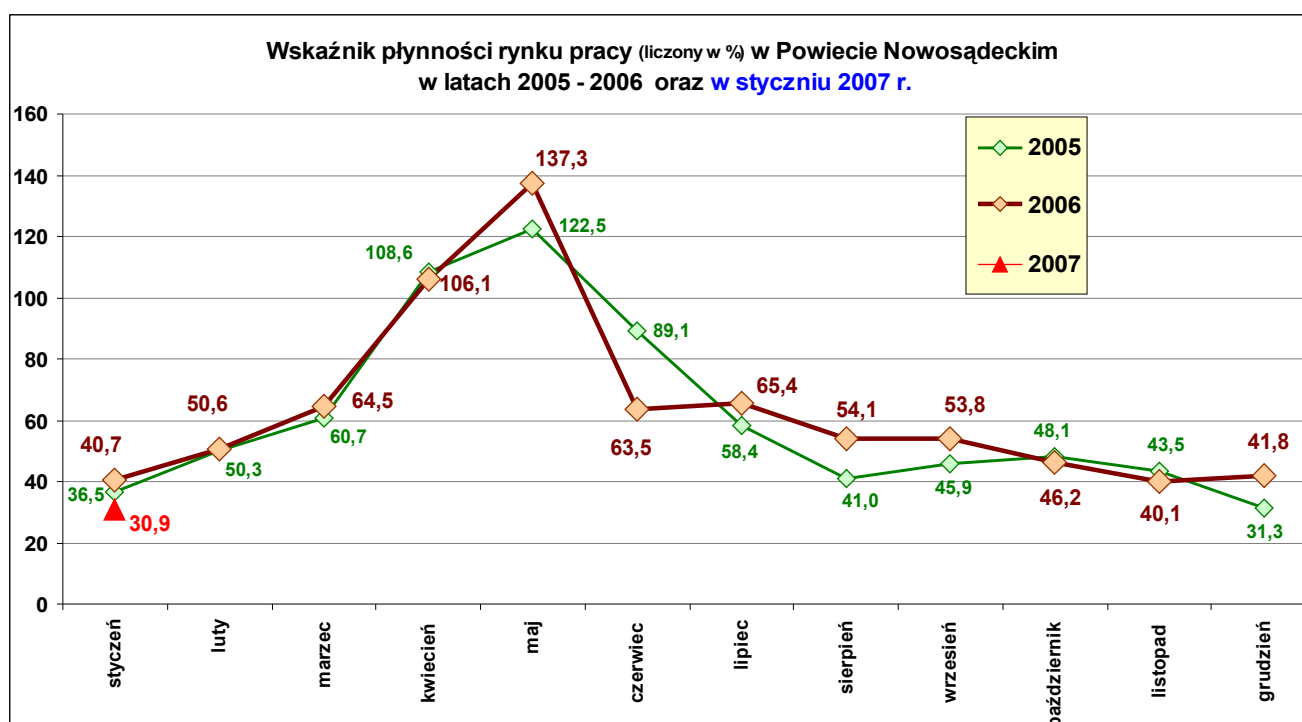
Z ogólnej ilości zgłoszonych ofert (356) **na staże było 77 miejsc** a na **przygotowanie zawodowe było 13 miejsc** pracy.
Dla osób niepełnosprawnych zgłoszono 10 ofert.

Najwięcej w styczniu br. było ofert w zawodach:

- ~ sprzedawca - 50 miejsc,
- ~ krawiec - 22 miejsca,
- ~ pracownik biurowy - 20 miejsc,
- ~ pozostali pracownicy bibliotek i informacji naukowej – 17 miejsc,
- ~ spawacz ręczny łukiem elektrycznym – 14 miejsc,
- ~ kierowca - 12 (samochodu osobow., ciężarowego, ciągnika siodłowego),
- ~ nauczyciel - 11 miejsc (m.in. biologii, geografii, języka angielskiego, języka włoskiego, matematyki, przyrody, przedszkola)
- ~ operator żurawia wieżowego - 9 miejsc,
- ~ asystent rachunkowości – 8 miejsc,
- ~ kelner – 8 miejsc,
- ~ stolarz meblowy – 7 miejsc,
- ~ kucharz – 6 miejsc,
- ~ parkieciarz – 5 miejsc,
- ~ pracownik administracyjny – 5 miejsc,
- ~ grafik komputerowy – 4 miejsca,
- ~ opiekun w domu pomocy społecznej – 4 miejsca,
- ~ fryzjer – 4 miejsca,
- ~ operator urządzeń do produkcji wyrobów mleczarskich – 4 miejsca,
- ~ pracownik ochrony mienia i osób – 3 miejsca,
- ~ piekarz -3 miejsca,
- ~ szwaczka – 3 miejsca,
- ~ kierownik budowy – 3 miejsca.
- ~ cukiernik – 2 miejsca,
- ~ pielęgniarzka – 2 miejsca,
- ~ technik informatyk – 2 miejsca,
- ~ technik handlowiec – 2 miejsca,
- ~ zbrojarz – 2 miejsca,
- ~ ślusarz – 2 miejsca,
- ~ tokarz – 2 miejsca,

- ~ tapicer – 2 miejsca,
- ~ inż. mechanik – 2 miejsca,
- ~ kosmetyczka – 2 miejsca,

Po jednym miejscu było m.in. dla: inż. budownictwa, asystent projektanta, referent ds. wodociągów i kanalizacji, inż. geodeta, doradca personalny, archiwista, pedagog, dziennikarz, technik technologii żywności, masażysta, technik farmaceutyczny, pośrednik w obrocie nieruchomościami, organizator obsługi turystycznej, animator kultury, sekretarka, bufetowy, posadzkarz, monter/składacz okien, blacharz samochodowy, kaletnik, rozlepiacz afiszy, pomoc domowa, pokojowa, dozorca.



Wskaźnik płynności rynku pracy jest to wyrażony w procentach stosunek liczby bezrobotnych, którzy podjęli pracę w danym okresie sprawozdawczym, do liczby nowo zarejestrowanych bezrobotnych w tym okresie.

Wskaźnik płynności rynku pracy na koniec stycznia br. jest niezbyt korzystny. Wynika on głównie z większej ilości nowo rejestrujących się bezrobotnych w styczniu w stosunku do ilości bezrobotnych, którzy podjęli w tym miesiącu pracę – ale jak już podkreślone zostało w tej informacji w styczniu rejestruje się najwięcej bezrobotnych w porównaniu z wszystkimi pozostałymi miesiącami w ciągu roku.

Stopa bezrobocia (%) *Źródło: GUS*

Miesiące	Miasto Nowy Sącz	Powiat Nowosądecki	Województwo Małopolskie	Kraj
Grudzień 2004 r.	16,9	29,1	15,0	19,1
Grudzień 2005 r.	15,7	26,4	13,8	17,6
Styczeń 2006 r.	16,1	26,7	14,1	18,0

Luty 2006 r.	16,2	26,6	14,1	18,0
Marzec 2006 r.	16,1	26,4	13,9	17,8
Kwiecień 2006	15,7	25,7	13,4	17,2
Maj 2006 r.	15,1	24,2	12,7	16,5
Czerwiec 2006 r.	14,8	23,7	12,3	16,0
Lipiec 2006 r.	14,6	23,2	12,0	15,7
Sierpień 2006 r.	14,2	23,1	11,9	15,5
Wrzesień 2006 r.	13,8	22,7	11,6	15,2
Październik 2006	13,7	22,0	11,3	14,9
Listopad 2006 r.	13,6	21,7	11,3	14,8
Grudzień 2006 r.	13,5	21,9	11,4	14,9

Stopy bezrobocia stan na koniec grudzień 2006 r. dla wybranych powiatów i miast woj. małopolskiego:

- Gorlicki – 21,1 %
- Limanowski - 19,3 %
- Nowotarski – 10,8 %
- Tatrzański – 10,9 %
- Miasto Kraków – 5,5 %
- Miasto Tarnów – 8,7 %

W grudniu 2006 r. **stopa bezrobocia** w 25 krajach Unii Europejskiej utrzymała się na identycznym poziomie jak w listopadzie 2006 r. i **wyniosła 7,6 %**. Najniższy poziom wyrównanej sezonowo stopy bezrobocia w grudniu 2006 r. odnotowano w Danii (3,2 %), Estonii (4,3 %), Irlandii (4,4 %) i Austrii (4,6 %).

W sumie armia bezrobotnych Unii Europejskiej liczyła **16,6 mln osób**.

Bezrobocie w Polsce jest wciąż najwyższe w całej Unii Europejskiej – 12,8 %, ale nasz kraj należy do grona państw, w których w ciągu minionego roku nastąpiła największa poprawa na rynku pracy. Stopa bezrobocia spadła o 4,1 % - z 16,9 % w grudniu 2005 r.

Jak widać dane Eurostatu są bardziej optymistyczne od raportów GUS. Rozbieżności te wynikają z nieco odmiennej metodologii zbierania danych. W Polsce za podstawę przyjmuje się informacje z urzędów pracy czyli bezrobocie rejestrowane, natomiast unijne służby statystyczne podają wskaźnik zharmonizowany przede wszystkim o bezrobocie sezonowe.

Dane Agencji Statystycznej Unii Europejskiej „EUROSTAT”

Informacje uzupełniające.

W tabeli zamieszczone zostały dane na temat **osób niepełnosprawnych bezrobotnych i poszukujących pracy** zarejestrowanych w PUP dla Powiatu Nowosądeckiego. Tak szczegółowe dane gromadzone są w odstępach półrocznych tj. na koniec czerwca i na koniec grudnia danego roku.

Niepełnosprawni zarejestrowani w PUP dla Powiatu Nowosądeckiego stan na 31.12.2006 r.				
Wyszczególnienie		Niepełnosprawni bezrobotni	Niepełnosprawni poszukujący pracy	RAZEM
1. Ogółem		273	128	401
w tym :	mężczyźni	115	63	178
	kobiety	158	65	223
2. Miejsce zamieszkania				
	Miasta	58	43	101
	Wieś	215	85	300
3. w wieku				
	18 - 24 lat	31	13	44
	25 - 29 lat	32	13	45
	30 - 34 lat	26	15	41
	35 - 39 lat	21	7	28
	40 - 44 lat	39	21	60
	45 - 49 lat	57	23	80
	50 - 54 lat	49	23	72
	55 - 59 lat	18	11	29
	60 i więcej lat	0	2	2
4. z wykształceniem:				
	wyższym	6	3	9
	polic.i średnim zawod.	52	32	84
	średnim ogólnokształcącym	20	5	25
	zasadnicze zawodowe	124	46	170
	gimnazjalne i poniżej	71	42	113
5. Zarejestrowani:	po raz pierwszy	47	30	77
	po raz kolejny	226	98	324
6. Pozostający bez pracy:				
	do 1 m - ca	16	6	22
	od 1 - 3 miesięcy	31	16	47
	od 3 - 6 miesięcy	27	18	45
	od 6 - 12 miesięcy	34	23	57
	od 12 - 24 miesięcy	49	32	81
	powyżej 24 miesięcy	116	33	149
7. Stopień niepełnosprawności:				
	znaczny	0	17	17
	umiarkowany	59	88	147
	lekki	214	23	237
8. Staż pracy ogółem:				
	do 1 roku	12	16	28
	1 - 5 lat	48	22	70
	5 - 10 lat	47	15	62
	10 - 20 lat	71	25	96
	20 - 30 lat	43	15	58
	30 lat i więcej	8	1	9
	bez stażu pracy	44	34	78
9. Rodzaj niepełnosprawności				
	upośledzenie umysłowe	3	2	5
	choroby psychiczne	31	19	50

zaburzenia głosu,mowy i słuchu	16	4	20
choroby narz.wzroku	28	23	51
upośledzenie narządu ruchu	102	27	129
epilepsja	12	6	18
choroby ukł.oddech.i krążenia	33	11	44
choroby ukł.pokarmowego	4	1	5
chor.ukł.moczowo-płciowego	4	1	5
choroby neurologiczne	16	12	28
Inne	21	17	38
Nieustalone	3	5	8

Opracowała:
Maria Kołodziejczyk